

PODKLAD PRE NAVRHOVANIE

KÚPELE SLIAČ, a.s.



AD ŠTÚDIO - Ing. arch. Ľubomír Pochaba

MH Manažment, a.s., Bratislava

## Obsah

1	Úvod – základné údaje .....	3
1.1	Údaje o objednávateľovi a zhotoviteľovi.....	3
1.2	Vymedzenie predmetu objednávky .....	4
2	HISTORICKÝ VÝVOJ KÚPEĽOV .....	5
2.1	HISTÓRIA KÚPEĽOV .....	5
2.2	Sliačske minerálne pramene .....	7
2.3	Kúpeľný park.....	7
3	Širšie vzťahy a kúpeľný areál .....	8
3.1	širšie vzťahy v rámci Slovenska.....	8
3.2	širšie vzťahy v rámci regiónu .....	8
3.3	kúpeľný areál.....	8
4	prieskumy a merania .....	10
4.1	Geodetický prieskum.....	10
4.1.1	polohopis a výškopis celého areálu .....	10
4.1.2	kataster nehnuteľností .....	10
4.1.3	zástavba (1.etapa) .....	10
4.1.4	spevnené plochy (1.etapa) .....	10
4.1.5	inžinierske siete (1.etapa) .....	10
4.1.6	vegetácia (2.etapa) .....	10
4.2	dendrologický prieskum .....	11
4.2.1	ŠIRŠIE VZŤAHY, ÚZEMNÉ SÚVISLOSTI A VYMEDZENIE RIEŠENÉHO ÚZEMIA (1.etapa) .	11
4.2.2	PRIESKUMY A ROZBORY PRÍRODNÉHO PROSTREDIA (1.ETAPA) .....	11
4.2.3	PRÍRODNO – KRAJINÁRSKE LIMITY ÚZEMIA (1.ETAPA).....	11
4.2.4	DENDROLOGICKÝ PRIESKUM (2.ETAPA) .....	11
4.3	zhodnotenie minerálneho prameňa.....	12
5	Zahájenie komunikácie s úradmi štátnej a miestnej správy.....	13
5.1	Krajský pamiatkový úrad .....	13
5.2	Životné prostredie .....	13
5.3	Inšpektorát kúpeľov a žriediel .....	13
6	ZOZNAM EXISTUJÚCICH OBJEKTOV A ROZPOČTY .....	14
6.1	ZOZNAM EXISTUJÚCICH OBJEKTOV A KMEŇOVÉ LISTY .....	14
6.1	statický posudok – Starý Partizán.....	46
6.2	statický posudok – Liečebný ústav Sliač.....	46
6.3	Orientačné ROZPOČTY.....	46

7	Navrhovaná štruktúra 2. etapy projektu .....	49
7.1	Navrhovaná štruktúra prác: .....	49
8	Zoznam príloh.....	50
8.1	Výkresová časť:.....	50
8.2	Textová časť:.....	56

# 1 ÚVOD – ZÁKLADNÉ ÚDAJE

## 1.1 ÚDAJE O OBJEDNÁVATEĽOVI A ZHOTOVITEĽOVI

### **Objednávateľ:**

MH Manažment a.s.  
Trnavská cesta 100  
821 01 Bratislava

Osoba odborne spôsobilá na obstarávanie:

Ing. Marianna Ondrová

### **Zhotoviteľ:**

AD ŠTÚDIO  
Ing. arch. Ľubomír Pochaba  
Na Strelnici 24  
951 01 Nitrianske Hrnčiarovce

Hlavný riešiteľ úlohy:

Ing. arch. Ľubomír Pochaba, autorizovaný architekt, Slovenská komora architektov reg. č.: 2158 AA

Spolupráca:

Ing. arch. Milan Csanda, autorizovaný architekt, Slovenská komora architektov reg. č.: 1121 AA  
Ing. Petra Bridová  
Ing. arch. Lucia Leitnerová

Dátum spracovania dokumentácie:

október 2020 – november 2020



## 1.2 VYMEDZENIE PREDMETU OBJEDNÁVKY

Predmetom materiálu je spracovať komplexný materiál, ktorý bude slúžiť ako podkladový materiál pre ďalšie etapy projektu prestavby kúpeľov Sliač a zahájenie komunikácie s dotknutými orgánmi.

Obsahom projektu je:

- spracovanie existujúcich podkladov a poznatkov:
- historický vývoj kúpeľov
- vyhodnotenie predchádzajúcich etáp výstavby a rozvoja kúpeľov z urbanistického a architektonického hľadiska
- širšie vzťahy a kontext areálu v štruktúre mesta Sliač a vo vzťahu k územnému plánu mesta, regiónu

vypracovanie zoznamu meraní a prieskumov potrebných v nasledujúcich etapách projektu vrátane predpokladaných cien (prieskumy nie sú súčasťou projektu):

- polohopisné a výškopisné zameranie
- zameranie inžinierskych sietí s ich vytýčením v teréne
- dendrologický prieskum
- zhodnotenie minerálneho prameňa

zahájenie komunikácie s úradmi štátnej a miestnej správy s cieľom špecifikácie základných parametrov a možných obmedzení v ďalších etapách projektu:

- Krajský pamiatkový úrad
- životné prostredie
- Inšpektorát kúpeľov a žriediel

vypracovanie zoznamu existujúcich objektov s základným popisom vrátane predpokladaných cien rekonštrukcie:

- zoznam objektov
- kmeňové listy objektov
- orientačné rozpočty
- statický posudok – Starý Partizán
- statický posudok – Liečebný ústav Sliač

Navrhovaná štruktúra 2. etapy projektu:

- pasportizácia stavebných objektov vrátane zhodnotenia
- pasportizácia komunikácií a spevnených plôch vrátane zhodnotenia
- pasportizácia inžinierskych sietí vrátane zhodnotenia
- pasportizácia vegetácie vrátane zhodnotenia
- zadanie požadovaných prieskumov a meraní
- podklad pre súťaž - architektonická štúdia prestavby areálu

## 2 HISTORICKÝ VÝVOJ KÚPEĽOV

### 2.1 HISTÓRIA KÚPEĽOV

Málokteré slovenské kúpele vzbudzovali v minulosti takú pozornosť odborníkov i širokej verejnosti ako kúpele Sliač. Podľa rozsiahlej bibliografie najmä z 19. a 20. storočia usudzujeme dokonca, že z geologického hľadiska sa venovala problému termálnych a minerálnych vôd na Sliači až do II. svetovej vojny najväčšia pozornosť.

S najstaršou písomnou zmienkou o sliačskych prameňoch sa stretávame v období vlády Bélu IV. Z roku 1244. Základné a vlastne prvé naše balneografické dielo z roku 1551- Správa o podivuhodných vodách v Uhorsku od Juraja Wernhera popisuje sliačske pramene s ich smrtiacim účinkom / hynutie zvierat/ a spomína už v ich blízkosti prameň medokýš, ktorý „ je tak príjemný, že aj chorí z neho pijavajú.“

V 17. storočí sa už sliačske pramene spomínajú ako liečivé v rôznych úradných záznamoch. V r. 1711 zvolenská župa ustanovila pre tieto kúpele aj svojho inšpektora.

Preto predpokladáme, že už v 17. storočí sa tieto vody plne využívali kúpeľnícky. Z tohoto obdobia sú už popísané aj choroby, ktoré sa v týchto vodách úspešne liečili. David Wipacher popisuje tiež, že tam kde sú kúpele, bola kedysi jama s vlažnou sírnou vodou, v ktorej sedliacky máčali konope a ľan. Liečivosť vody sa spoznala náhodne, keď sa jedna z týchto žien vyliečila z choroby.

V roku 1777 bol už urobený chemický rozbor sliačskych minerálnych vôd. V tom čase už kúpele prekvitajú- majú tri kúpeľné bazény vyložené doskami, zastrešené a vybavené aj všetkým pohodlím. Voda sa vraj na kúpanie prihrieva.

Devätnáste storočie znamená pre kúpele Sliač obdobie mimoriadneho rozvoja. Ich popularita rástla nielen v blízkom okolí, ale aj v celej monarchii. Pre rozvoj kúpeľov prispela aj návšteva arcikniežaťa Jozefa Habsburského s manželkou Dorotou, ktorí tu strávili štyri týždne. Urobili sa rôzne stavebné úpravy, zlepšilo sa kúpeľné zariadenie, ubytovanie a pomenovali sa oficiálne pramene.

V r. 1834 Dr. D. Wagner- budapeštiansky lekárnik vypracoval podrobné fyzikálno-chemické rozborov sliačskych vôd a potom o nich prednášal v r. 1842 na treťom kongrese maďarských lekárov a prírodovedcov, ktorý sa konal pod patronátom cisára Ferdinanda v Banskej Bystrici. Veľmi vysoko hodnotil ich vlastnosti. Dokonca tvrdil, že tak priaznivé zloženie nemá žiadna voda nielen v Európe, ale ani v jedných doteraz známych kúpeľoch na celom svete. Vyslovil želanie, aby sa kúpele vybudovali ako „útočisko chorých z celej Európy“.

Aj napriek takýmto významným hlasom sa sliačske kúpele v polovici minulého storočia pre ich vtedajších majiteľov- štát a súkromník Ľudovít Ketsch patrične nerozvíjali. Ďalší majitelia prejavili väčší záujem o ich rozvoj, najväčšie zásluhy má však na tom Juraj Andrej Lenoir, francúzsky emigrant a viedenský továrnik, ktorý postavil ďalší hotel, všetky jestvujúce zrekonštruoval a zmodernizoval záchytné zariadenia prameňov. Urobil rozsiahle parkové úpravy a v roku 1895 daroval kúpele v čase ich najväčšieho rozkvetu mestu Kassel z vďačnosti za záchranu jeho predkov.

V roku 1922 ich odkúpil čs. štát a v čase pred II. sv. vojnou to boli najrentabilnejšie štátne kúpele. V medzivojnovom období, v čase Slov. republiky boli kúpele rozšírené o ďalšie ubytovacie kapacity a bola vybudovaná úplná nová balneoterapia- objekty, ktoré slúžia pri bežnej údržbe do dnešných čias. V roku 1924 došlo k vypísaniu architektonickej súťaže, z ktorej víťazne vzišiel návrh známeho pražského architekta Rudolfa Stockara. Základný kameň komplexu položili 28. 10. 1927. Program výstavby kúpeľného domu sa niekoľkokrát menil a upravoval. Samotná výstavba prebiehala vo viacerých etapách až do roku 1999.

V prvej etape bola realizovaná reštauračná časť, v ďalšej spoločenská časť s divadlom a neskôr stavba hospodárskeho dvora. Podľa Stockarovho regulačného plánu malo byť centrum komplexu na pravej strane, v blízkej nadväznosti na liečivé pramene. Jeho ťažiskom mal byť kúpeľný dom a hotel Slovensko s 300 izbami.



Regulačný plán predpokladal zmeny budov po ľavej strane hlavnej komunikácie. Tieto Stockarove zámery sa, žiaľ, nerealizovali a centrom komplexu zostal hotel Palace s príľahlou reštauračnou časťou. Schodisko vedúce na kolonádu tvorí spájajúci prvok oboch častí a umožňuje návštevníkovi pohybovať sa suchou nohou medzi jednotlivými prevádzkami. Čisté dispozičné riešenie, vynikajúce priestorové vzťahy a moderné vybavenie interiérov vytvárajú z tohto Stockarovho diela aj napriek nedokončenému zámeru jeden z vynikajúcich príkladov funkcionalistickej architektúry na Slovensku.

Mimoriadnu kvalitu tohto diela a jeho kompozície tvorí najmä osobité previazanie architektúry s okolitou prírodou. Či už s bezprostredným blízkym okolím, alebo s možnosťou výhľadov do vzdalenej krajiny. Príroda je tu vo vzťahu k architektúre a človeku aktívny činiteľ.

Dvestoštyridsať metrov dlhý komplex, stojaci v prírode, nie je uzatvorený, ale naopak, otvára sa do krajiny – či už cez kolonádu, terasy, lodžie, alebo balkóny. Stockar bol aj autorom neobvyčajne elegantných interiérov, z ktorých sa, žiaľ, už dodnes zachovalo iba veľmi málo.

Kúpeľný komplex Sliac sa stal rovnocenným partnerom ostatných vynikajúcich príkladov slovenskej kúpeľnej architektúry či už v Piešťanoch, Turčianskych a Rajeckých Tepliciach a vo Vysokých Tatrách.



V čase socializmu sa urobila radikálna zmena, keď sa kúpeľná liečba stala dostupná širokej verejnosti. Nové legislatívne predpisy umožnili každému občanovi po akútnom operačnom zákroku, alebo infarkte pobyt na kúpeľnej liečbe a to hneď do 6. mesiacov po ňom a následne druhý kúpeľný pobyt do jedného roka od operácie. Aj neskôr v ďalších rokoch boli vyčlenené viaceré indikácie, na ktoré mohli pacienti dostať kúpeľnú liečbu raz za kalendárny rok.

Technika a skúsenosti umožňovali rozširovanie spôsobov podávania kúpeľných procedúr vo všetkých oblastiach- na báze minerálnej aj pitnej vody rôzne spôsoby masáže, telocvikov či už v telocvičniach, alebo v rehabilitačných bazénoch, elektroliečba, teploliečba a liečba laserom a magnetom, a pod.

Neskoršiemu štandardu však objekty balneoterapie aj ubytovania už nevyhoveli, preto sa postupne pristúpilo na ich úplnú rekonštrukciu. Boli však problémy zohnať nové moderné zariadenia na liečbu zo zahraničia a tiež aj na slovenské boli dlhé čakacie doby, preto sa často pri rekonštrukciách používali zariadenia staršie a aj staré len čiastočne opravené alebo upravené.

## 2.2 SLIAČSKE MINERÁLNE PRAMENE

Sliačske minerálne pramene boli zachytené v podstate už v dnešnej podobe v roku 1939, neskôr boli už len rekonštruované a opravované. Ich dnešný stav je veľmi priaznivý čo ukazujú výsledky, ktoré sa vykonávajú takmer denne- hydrologické údaje prameňov a podrobné fyzikálno-chemické rozboru sú robené ročne. Minerálne pramene na Sliači sa rozdeľujú do tzv. hornej a dolnej pramennej sústavy. Hornú pram. sústavu dnes tvorí jediný prameň **Kúpeľný**, ktorý sa využíva na liečbu a to nielen jeho minerálna voda unikátneho zloženia ale aj žriedelný minerálny plyn, ktorý sa dnes využíva až na tri rôzne kúpeľné terapie. Dolnú pramennú sústavu tvorí štvorica minerálnych prameňov využívaných na pitné účely predovšetkým verejnosťou. Sú to pramene – **Štefánik, Lenkey a Adam**.

Sliačska minerálna voda je klasifikovaná ako : prírodná, liečivá, síranovo-hydrogénuhličitanová, vápnikovo-horčíková, uhličitá vlažná.

Jej zloženie a izotermická teplota – 33,2°C ju predurčuje na liečbu celého radu ochorení včítane dnes využívanej indikácie - srdcovo cievny systém.

Výdatnosť zdroja je dnes cca 5 l/s, čo je množstvo, ktoré vystačí kúpeľom s lôžkovou kapacitou 1800.

## 2.3 KÚPEĽNÝ PARK

Kúpeľný park sa nachádza v nadmorskej výške 320 – 380 m.n.m. v bukovo - dubovom lesnom vegetačnom stupni. Prevažná časť sa rozkladá na travertínovej lavici, ktorá má tvar jazyka. Jeho rozloha je 46 ha a obklopuje ho les o rozlohe 394 ha ktorý sa uplatňuje ako ekostabilizačný prvok.

Historický vývoj parku súvisí s vývojom kúpeľov, keď pri budovaní kúpeľných objektov boli priestory medzi nimi a v ich okolí upravené do pravidelného parku. Už začiatkom 19.st. viedla topoľová alej od kúpeľných domov k minerálnym prameňom. Tu možno datovať aj vznik lipovej aleje a kaskádových jazierok pod Detvou a Bratislavou. Už v polovici 19.st. ministerský radca a cestovateľ Jozef Ruseger vypracoval dlhodobý plán rozvoja kúpeľného parku.

Druhé obdobie rozmachu kúpeľov i parku sa datuje od 1.6.1922 keď kúpele prešli do rúk štátu keď sa s budovaním objektov využívala výkopová zemina na pôsobivé terénne úpravy – vnuk duchu moderny do záhradnej tvorby, ktorý dovtedy bol v romantickom a secesnom duchu. Boli zavedené vysoké štandardy údržby zelene.

Neskôr sa údržba parku v pôvodnom stave stala nepohodlnou a mnohé prvky boli zničené. Údržba bola kompenzovaná nárazovými investičnými akciami.

### 3 ŠIRŠIE VZŤAHY A KÚPEĽNÝ AREÁL

#### 3.1 ŠIRŠIE VZŤAHY V RÁMCI SLOVENSKA

Kúpele Sliač sa nachádzajú v centrálnej časti Slovenska.

Kúpele sú dobre napojené na cestnú sieť. Nachádzajú sa v blízkosti križovatky rýchlostných komunikácií spájajúcich západ, východ a sever Slovenska.

– Bratislava – Kúpele Sliač	200km
– Poprad – Kúpele Sliač	135km
– Košice – Kúpele Sliač	220km

V blízkom Sliači s nachádza letisko.

(výkresová časť - príloha č. A.1)

#### 3.2 ŠIRŠIE VZŤAHY V RÁMCI REGIÓNU

Kúpele Sliač sa nachádzajú medzi mestami Zvolen a Banská Bystrica.

– Banská Bystrica – Kúpele Sliač	19km
– Zvolen – Kúpele Sliač	8km
– Letisko Sliač – Kúpele Sliač	5km

Dobrá dopravná dostupnosť prináša aj negatíva:

- V rámci dokončenia obchvatu Zvolena je navrhovaná zmena trasovania rýchlostnej cesty R2 tak, že sa tesne dotýka ochranného pásma kúpeľov (pôvodne bol obchvat trasovaný južne od Zvolena). Proti zmene sa odvolali zástupcovia dotknutých obcí. V súčasnosti je príprava vo fáze schvaľovania vplyvov na životné prostredie na MŽP.
- Vojenské letisko Sliač doteraz pokrývalo aj civilné lety. V súčasnosti je v prestavbe a bola spochybnená jeho budúca civilná prevádzka. V rámci prezbrojovania letectva bude letisko slúžiť ako materská základňa pre nové stíhačky F16, ktoré svojou hlučnosťou prekračujú hlučnosť starých MIG-ov. Je nevyhnutné v ďalších fázach projektu realizovať merania hlučnosť a prijať potrebné opatrenia.

(výkresová časť - príloha č. A.2 – A.3)

#### 3.3 KÚPEĽNÝ AREÁL

Kúpeľný areál sa viac menej náhodne vyvíja od polovice 19. storočia. Najvýznamnejší pokus o koncepčné riešenie prebiehal v 20-tych a 30-tych rokoch minulého storočia. Podľa Stockarovho regulačného plánu malo byť centrum komplexu na pravej strane, v blízkosti nadväznosti na liečivé pramene. Jeho ťažiskom mal byť kúpeľný dom a hotel Slovensko s 300 izbami. Regulačný plán predpokladal zmeny budov po ľavej strane hlavnej komunikácie. Tieto Stockarove zámery sa, žiaľ, nerealizovali a centrom komplexu zostal hotel Palace s príslušnou reštauračnou časťou.

Prebiehajúci projekt dáva šancu znovu prehodnotiť existujúce priestorové vzťahy a dať rozvoju kúpeľov nový impulz.



V rámci zabezpečenia funkčnosti kúpeľov aj v čase prestavby, požaduje investor rozdelenie prác na 3 etapy tak, aby bola umožnená aspoň obmedzená prevádzka.

(výkresová časť - príloha č. A.4 – A.5

*Príloha č. B.1 – List vlastníctva 612*

*Príloha č. B.2 – Územný plán mesta Sliač)*

## 4 PRIESKUMY A MERANIA

### 4.1 GEODETICKÝ PRIESKUM

#### 4.1.1 polohopis a výškopis celého areálu

- zamerať areál kúpele Sliač
- zamerať po obvode kontaktné plochy v rozsahu cca. 20m
- zamerať prístupovú komunikáciu mimo areál v rozsahu cca. 50m
- zamerať všetky chodníky aj v rámci parku
- výškopis vyhotoviť vrátane vrstevníc s odstupňovaním po 25cm
- vyhotoviť textový výpis bodov

#### 4.1.2 kataster nehnuteľností

- polohopis a výškopis vyhotoviť s priemetom katastra nehnuteľností registra C ako aj registra E

#### 4.1.3 zástavba (1.etapa)

- zachytiť všetky rohové / zlomové body budov
- zamerať priebeh častí objektu pod úrovňou terénu
- zamerať výškopis podlahy budovy pri hlavnom vstupe a pri všetkých bočných vstupoch
- zamerať výškopis hrany korunnej rímsy budovy
- zamerať výškopis hrany atiky posledného podlažia budovy
- zamerať výškopis hrany hrebeňa strechy
- zamerať aj výšku samostatných komínov
- zamerať všetky oporné múry, vrátane zachytenia všetkých zmien výšok a hrúbky múru

#### 4.1.4 spevnené plochy (1.etapa)

- dôsledne zamerať všetky obrubníky v rámci spevnených plôch vrátane ich výškových úrovní
- zamerať / zachytiť zmeny jednotlivých typov povrchov (dlažba / asfalt a pod.)

#### 4.1.5 inžinierske siete (1.etapa)

- zamerať všetky povrchové znaky inžinierskych sietí
- pri kanalizácii zamerať aj dno jednotlivých šácht
- pri technických šachtách, podzemných objektov a pod. vždy zamerať aj dno šácht
- inžinierske siete (2.etapa)
- zamerať jednotlivé overené inžinierske siete (zameranie uskutočniť so spoluprácou so správcou areálu)
- zamerať všetky overené inžinierske siete v správe vodární, elektro, plyn, telekom a pod v kontaktnej zóne resp. až po všetky tzv. body napojenia (zameranie uskutočniť na základe vytýčenia sietí ich správcami)

#### 4.1.6 vegetácia (2.etapa)

- zamerať všetky jednotlivé stromy v rámci areálu ako aj v kontaktnej zóne (20m)
- v teréne všetky zamerané stromy označiť značkou, stromy v kontaktnej zóne neoznačovať

## 4.2 DENDROLOGICKÝ PRIESKUM

### 4.2.1 ŠIRŠIE VZŤAHY, ÚZEMNÉ SÚVISLOSTI A VYMEDZENIE RIEŠENÉHO ÚZEMIA (1.etapa)

#### 4.2.1.1 PRÍRODNÁ ŠTRUKTÚRA ÚZEMIA

- definovanie základných východiskových poznatkov pre skúmanie širšieho okolia územných súvislostí
- špecifikácia a vymedzenie riešeného územia

### 4.2.2 PRIESKUMY A ROZBORY PRÍRODNÉHO PROSTREDIA (1.ETAPA)

#### 4.2.2.1 ZÁKLADNÉ ÚDAJE O PODMIENKACH PRE ZELEŇ

- definovanie základných prvkov poznania územia podľa jednotlivých fenoménov prírodného charakteru (substrát, reliéf, klíma, pôdy, vodstvo, vegetácia a živočíšstvo)

#### 4.2.2.2 KRAJINA, STABILITA, OCHRANA

- východiskové poznatky pre skúmanie územia na úrovni základných štrukturálnych navzájom prepojených ekosystémov, ich zložiek a prvkov
- definovanie prvkov (biocentier, biokoridorov a interakčných prvkov) nadregionálneho, regionálneho a miestneho územného systému ekologickej stability
- chránené územia prírody a krajiny definované podľa § 17 ods. 1 zákona č. 543/2002

#### 4.2.2.3 KRAJINNO - ARCHITEKTONICKÝ PRIESKUM

- historický prieskum – analýza historických podkladov pre určenie pôvodného rozsahu kúpeľného parku, pôvodného trasovania komunikačnej siete, prvkov drobnej architektúry a celkového kompozičného riešenia kúpeľného parku
- pasport prvkov zelene – základná analýza skladby vegetačných prvkov v území (dreveniny, plochy trávnikov, kvetinové záhony a iné)
- pasport technických prvkov - základná analýza skladby technických prvkov v území (prvky drobnej architektúry, lavičky, herné a športové prvky a iné)

### 4.2.3 PRÍRODNÉ – KRAJINÁRSKE LIMITY ÚZEMIA (1.ETAPA)

#### 4.2.3.1 LIMITY PRÍRODNÉ-KRAJINÁRSKE

- prehodnotiť identifikovanú prírodnú štruktúru a stanoviť nové alebo potvrdiť identifikované prírodné priestorovo-funkčné celky, resp. prvky

#### 4.2.3.2 LIMITY HISTORICKÉ

- odporučiť na základe historických prieskumov a vyjadrenia príslušného pamiatkového úradu novú štruktúru prvkov s prihliadnutím na súčasný stav

#### 4.2.3.3 LIMITY KRAJINÁRSKE

- prehodnotiť na základe dendrologického prieskumu (pasportu) potenciál na zlepšenie prírodného prostredia kúpeľného parku s vypracovaním koncepcie (etapizácie) prác

### 4.2.4 DENDROLOGICKÝ PRIESKUM (2.ETAPA)

- inventarizácia súčasného stavu drevín v hodnotenom území pozostávajúca z identifikácie drevín v teréne, určenia dendrometrických veličín, hodnotenia zdravotného stavu a poškodenia podľa jednotlivých etáp
- predmetom prieskumu sú dreviny v bezprostrednom kontakte s budovami a stavbami a v ich širšom okolí rastúce mimo porastov

#### 4.3 ZHODNOTENIE MINERÁLNEHO PRAMEŇA

V ďalších fázach projektu bude potrebné overiť kapacitné možnosti súčasných zdrojov minerálnej vody. V minulosti bol prevedený základný prieskum s cieľom určiť vhodné miesta pre umiestnenie ďalšieho vrtu. Bude potrebné tieto prieskumy obnoviť.

Akákoľvek činnosť v kúpeľoch je riadená Kúpeľným zákonom č. 538/2005., § 27 a §28. Opatrenia na ochranu kúpeľného územia sú v §35, kde sú zakázane činnosti rozpísane a aj v kúpeľnom štatúte miesta Sliač, schváleného uznesením vlády SR číslo 830 z 18.11.1997. a zmenou 456 z 2.6.1999

## 5 ZAHÁJENIE KOMUNIKÁCIE S ÚRADMI ŠTÁTNEJ A MIESTNEJ SPRÁVY

S ohľadom na skutočnosť, že v areáli kúpeľov a jeho najbližšom okolí sa nachádza viacero objektov a prírodných zdrojov v rôznom stupni ochrany, je potrebné v čo najkratšej dobe vyžiadať základné vyjadrenia dotknutých orgánov a stanoviť hraničné kritéria a parametre, ktorých nesplnenie by spôsobilo spomalenie, v horšom prípade prerušenie prác na projekte.

### 5.1 KRAJSKÝ PAMIATKOVÝ ÚRAD

V areáli kúpeľov sa nachádzajú viaceré pamiatkovo chránené objekty, preto je nevyhnutné vo všetkých fázach projektu komunikovať KPÚ.

#### PAMIATKOVO CHRÁNENÉ OBJEKTY

P.č.	Objekt	od roku		Číslo rozhodnutia
1	Liečebný dom Slovensko	1963	ÚZPF 1119/3	SKK ONV ZVOLEN 53/63
2	Liečebný dom Detva	1963	ÚZPF 1119/1	SKK ONV ZVOLEN 53/63
3	KAPLNKA sv. Hildegardy	1963	ÚZPF 1119/2	SKK ONV ZVOLEN 53/63
4	Liečebný dom PALACE - stravovacia časť	1998	ÚZPF 11211/1	MK SR-444/98-400
5	Liečebný dom PALACE - ubytovacia časť			

6	Pamätná tabuľa partizánskej nemocnice	1963	ÚZPF 1119/4	SKK ONV ZVOLEN 53/63
7	Kúpeľný park	1963	ÚZPF 1119/5	SKK ONV ZVOLEN 53/63
8	Liečebný prameň	1963	ÚZPF 1119/6	SKK ONV ZVOLEN 53/63
9	Altánok	1963	ÚZPF 1119/7	SKK ONV ZVOLEN 53/63

V súčasnosti prebieha komunikácia s KPÚ a v krátkej dobe bude doručené rozhodnutie o zámere obnovy národnej kultúrnej pamiatky, kde budú zdokumentované základné požiadavky KPÚ.

(Príloha č. B.3 - Žiadosť o vydanie rozhodnutia o zámere obnovy národnej kultúrnej pamiatky)

### 5.2 ŽIVOTNÉ PROSTREDIE

Bol aktualizovaný (október 2020) **Odborný posudok o stave životného prostredia**, ktorý vypracoval pracovník akreditovaného skúšobného laboratória RNDr. Jaroslav Vozár (EL spol.s r.o.).

(Príloha č. B.4 - Odborný posudok o stave životného prostredia)

### 5.3 INŠPEKTORÁT KÚPEĽOV A ŽRIEDIEL

Akákoľvek činnosť v kúpeľoch musí byť v súlade s Kúpeľným zákonom č. 538/2005., § 27 a §28. Opatrenia na ochranu kúpeľného územia sú v §35, kde sú zakázane činnosti rozpísane a rovnako aj v kúpeľnom štatúte miesta Sliač, schváleného uznesením vlády SR číslo 830 z 18. 11. 1997 a zmenou 456 z 2.6.1999.

(Príloha č. B.5 - Kúpeľným zákonom č. 538/2005)



## 6 ZOZNAM EXISTUJÚCICH OBJEKTOV A ROZPOČTY

### 6.1 ZOZNAM EXISTUJÚCICH OBJEKTOV A KMEŇOVÉ LISTY

#### STAVEBNÉ OBJEKTY - zoznam

Základné parametre								podlažnosť			plošné a objemové parametre			
P.č.	názov	funkcia	národná kultúrna pamiatka	číslo parcely	súpisné číslo stavby	v prevádzke od	počet lôžok existujúci	počet podzem. podlaží	počet nadzem. podlaží	počet podlaží celkom	zastavaná plocha (m <sup>2</sup> )	podlažná plocha (m <sup>2</sup> )	úžitková plocha (m <sup>2</sup> )	obostavný priestor (m <sup>3</sup> )
1	KH Palace	ubytovacie zariadenie	1998	469	714	1935	374	2	4	6	4621	17273	15285	70895
2	KH Palace PKJ	stravovacie a kultúrno-spoločenské zariadenie	1998	469	714	1930		3	4	7	3298	12088	10511	50638
3	DKL Slovensko	detská liečebňa + obchodné priestory	1963	472	717	1873	136	0	5	5	919	4157	3326	14083
4	LD Poľana	ubytovacie zariadenie		468	716	1889	50	0	2	2	763	1546	1110	7887
5	LD Detva + Natália	ubytovacie zariadenie	1963	476	722	1945	63	1	2	3	954	2693	2154	11886
6	LD Bratislava	ubytovacie zariadenie		475	721	1819	59	0	3	3	573	1617	1219	7437
7	LD Amália	turistická ubytovňa		457	726	1860	32	0	3	3	230	652	525	2507
8	Kúpeľný dom 1	vodoliečba, elektroliečba a rehabilitácia		473	718	1933		2	2	4	3326	9179	7649	43499
9	Kúpeľný dom 2	balneoterapia a rehabilitácia		458/3	1032	1994		1	3	4	1493		3401	8184
10	Tatra	jedáleň pre pacientov a zamestnancov		458/2	719 a			0	2	2	1414	1846	1602	9860
				459/2	720	1850								
11	Starý Partizán	turistická ubytovňa		455	728	1890	85	1	2	3	594	1387	1107	5131
12	Nový Partizán	ubytovacie zariadenie pre zamestnancov (12 bytov)		448, 449	729	1959		1	3	4	295	1180	738	2950
13	Kotolíňa a práčovňa	centrálna výroba tepla a práčovňa		441	727	1930		1	2	3	1215	1944	1680	10580
14	Zauhlovňa	sklad		441	727	1960		1	2	3	384	1173	1020	4972
15	Trafostanica pri KD	centrálna trafostanica		473	718	1966		0	1	1	104	87	78	780
16	Bufet Pavilón	bufet		487		1934		1	1	2	45	45	40	202
17	Kaplnka sv. Hildegardy	bohoslužby	1963	425	877	1854		0	1	1	153	153	118	918
18	Administratívna budova	administratívna budova		481	736	1972		1	2	3	540	1627	1478	6150
19	Pristavba admin. budovy	zariadenie staveniska pre LU Sliač		482/2	736	1986		0	1	1	650	650	554	2885
20	Garáže - hosp. dvor	garáže		423	733	1931		0	1	1	348	348	287	1392
21	Kotolíňa - hosp. dvor	vykurovanie hospodárskej budovy		423	733	1931		0	1	1	123	123	102	719
22	Autodielnia - hosp. dvor	oprava motorových vozidiel		423	733	1931		0	1	1	113	113	95	701
23	Hospodárska budova	ubytovacie zariadenie pre zamestnancov (12 bytov)		423	733	1931		1	3	4	562	1278	1065	4896
24	Liečebný ústav Sliač	liečebný ústav				1985	230	2	5	7		14990	12500	55400
25	Kúpalisko	verejné kúpalisko		461	874	1936					574		520	1055
26	Kolkáreň	bufet		483	883	1948		0	1	1	132	132	108	394
27	Stará trafostanica	rozvodňa NN a sklad elektromateriálu		485	888	1932		0	1	1	30	30	28	252
28	Montovaný sklad	sklad		452	870	1969		0	1	1	257	257	250	864
29	Sklad pre zahradníctvo	sklad		440		1973		0	1	1	162	162	154	729
30	Skleníky	pestovanie plodín		438/2	725	1951		0	1	1	338	338	330	752
31	Sociálne zariadenie pre	sociálne zariadenie		438/1	725	1970		0	2	2	148	296	246	1036

1 029

24 358 77 364 69 280 329 634

## I. FOTOGRAFIA



## II. ZÁKLADNÉ ÚDAJE

Názov objektu:		Pamiatkovo chránený:
<b>KH Palace - hotelová časť</b>		od r. 1998
Terajší účel objektu:		Počet lôžok:
ubytovacie zariadenie		374
Rok postavenia objektu:	Popisné číslo:	Číslo parcely:
1935	714	469

## III. ROZMERY OBJEKTU

dĺžka (m):	145	počet podlaží:	6	zastavaná plocha (m <sup>2</sup> ):	4 621
šírka (m):	26-53	z toho nadzemných:	4	plocha podlaží (m <sup>2</sup> ):	17 273
výška (m):	13-24	z toho podzemných:	2	úžitková plocha (m <sup>2</sup> ):	15 285
plocha parcely (m <sup>2</sup> ):		plocha spevnených plôch vonkajších (m <sup>2</sup> ):	350	kubatúra objektu (m <sup>3</sup> ):	70 895

## IV. TECHNICKÉ ÚDAJE

vodovodná prípojka (m):	kanalizačná prípojka splašková (m):	kanalizačná prípojka dažďová (m):
15	130	270
elektrická prípojka (m):	teplovod (m):	telefónna prípojka (m):
120	150	

## V. POPIS

V druhej časti komplexu PALACE je hotel s 249 izbami – má trojtraktovú dispozíciu a pozostáva zo štyroch krídel, ktoré obkolesujú uzavreté nádvorie. Vežu nad vstupom do hotela nepostavili v uvažovanej výške. Celkovo pôsobí budova ako výrazná horizontála uzatvárajúca komplex kúpeľov na najvyššom bode. Mierne šikmé strechy nie sú z nižších polôh viditeľné a objekt je exemplárnym príkladom modernej a elegantnej, hoci trochu chladnej architektúry.

## I. FOTOGRAFIA



## II. ZÁKLADNÉ ÚDAJE

Názov objektu: <b>KH Palace PKJ</b>		Pamiatkovo chránený: od r. 1998
Terajší účel objektu: stravovacie a kultúrno-spoločenské zariadenie		Počet lôžok: -
Rok postavenia objektu: 1930	Popisné číslo: 714	Číslo parcely: 469

## III. ROZMERY OBJEKTU

dĺžka (m): 80	počet podlaží: 7	zastavaná plocha (m <sup>2</sup> ): 3 298
šírka (m): 26-52	z toho nadzemných: 4	plocha podlaží (m <sup>2</sup> ): 12 088
výška (m): 4-31	z toho podzemných: 3	úžitková plocha (m <sup>2</sup> ): 10 511
plocha parcely (m <sup>2</sup> ):	plocha spevnených plôch vonkajších (m <sup>2</sup> ): 250	kubatúra objektu (m <sup>3</sup> ): 50 638

## IV. TECHNICKÉ ÚDAJE

vodovodná prípojka (m): 45	kanalizačná prípojka splašková (m): 100	kanalizačná prípojka dažďová (m): 80
elektrická prípojka (m): 100	teplovod (m): 180	telefónna prípojka (m):

## V. POPIS

Základný kameň komplexu položili 28. 10. 1927. Program výstavby kúpeľného domu sa niekoľkokrát menil a upravoval. Samotná výstavba prebiehala vo viacerých etapách až do roku 1999. V prvej časti, ktorej dominuje vežová nadstavba s nápisom Sliač, bola realizovaná reštaurácia, kaviareň s galériou, vináreň, divadelná a premietacia sála a administratívne priestory a neskôr stavba hospodárskeho dvora.

## I. FOTOGRAFIA



## II. ZÁKLADNÉ ÚDAJE

Názov objektu:		Pamiatkovo chránený:
<b>DKL Slovensko</b>		od r. 1963
Terajší účel objektu:		Počet lôžok:
ubytovacie zariadenie		136
Rok postavenia objektu:	Popisné číslo:	Číslo parcely:
1873	717	472

## III. ROZMERY OBJEKTU

dĺžka (m):	53	počet podlaží:	5	zastavaná plocha (m <sup>2</sup> ):	919
šírka (m):	17	z toho nadzemných:	5	plocha podlaží (m <sup>2</sup> ):	4 157
výška (m):	21	z toho podzemných:	0	úžitková plocha (m <sup>2</sup> ):	3 326
plocha parcely (m <sup>2</sup> ):		plocha spevnených plôch vonkajších (m <sup>2</sup> ):	120	kubatúra objektu (m <sup>3</sup> ):	14 083

## IV. TECHNICKÉ ÚDAJE

vodovodná prípojka (m):	kanalizačná prípojka splašková (m):	kanalizačná prípojka dažďová (m):
10	100	15
elektrická prípojka (m):	teplovod (m):	telefónna prípojka (m):
100		

## V. POPIS

Objekt postavený koncom 19. storočia s pôvodným návrhom HUNGÁRIA.

Rekonštruovaný v 20-tych rokoch a následne v 30-tych rokoch 20. storočia. Podľa projektov Arch. Dr. Ing. Rudolfa Stockara bol objekt dostavaný a premenovaný na SLOVENSKO. V 60-tych rokoch 20. stor. bol objekt prestavaný na detskú liečebňu so všetkými liečebňami potrebnými pre školské vyučovanie.

Súčasná kapacita: 1 jednolôžková izba  
 14 dvojlôžkových izieb  
 21 trojlôžkových izieb  
 8 štvorlôžkových izieb  
 2 izolačné dvojlôžkové izby  
 3 hosťovské dvojlôžkové izby  
 Spolu: 49 izieb = 136 lôžok v štandarde nevyhovujúcom súčasným požiadavkám



## I. FOTOGRAFIA



## II. ZÁKLADNÉ ÚDAJE

Názov objektu: <b>LD Poľana</b>		Pamiatkovo chránený: nie
Terajší účel objektu: ubytovacie zariadenie		Počet lôžok: 50
Rok postavenia objektu: 1889	Popisné číslo: 716	Číslo parcely: 468

## III. ROZMERY OBJEKTU

dĺžka (m): 47	počet podlaží: 2	zastavaná plocha (m <sup>2</sup> ): 763
šírka (m): 17	z toho nadzemných: 2	plocha podlaží (m <sup>2</sup> ): 1 546
výška (m): 12	z toho podzemných: 0	úžitková plocha (m <sup>2</sup> ): 1 110
plocha parcely (m <sup>2</sup> ):	plocha spevnených plôch vonkajších (m <sup>2</sup> ): 150	kubatúra objektu (m <sup>3</sup> ): 7 887

## IV. TECHNICKÉ ÚDAJE

vodovodná prípojka (m): 20	kanalizačná prípojka splašková (m): 30	kanalizačná prípojka dažďová (m): 50
elektrická prípojka (m): 40	teplovod (m): 61	telefónna prípojka (m):

## V. POPIS

Objekt postavený koncom 19. storočia.

Rekonštruovaný v 70-tych rokoch 20. storočia. Pri rekonštrukcii boli z priečelia odstránené balkóny a drevené okenice zo všetkých okien. Pôvodné veľké izby s balkónmi boli priečkami rozdelené na malé jednolôžkové izby s podmurovaním dverných otvorov na okná a s doplnením umývadiel.

Súčasná kapacita: 35 jednolôžkových izieb

3 dvojlôžkové izby

6 trojlôžkových izieb

Spolu: 44 izieb = 59 lôžok

(v štandarde nevyhovujúcom súčasným požiadavkám)



## I. FOTOGRAFIA



## II. ZÁKLADNÉ ÚDAJE

Názov objektu:		Pamiatkovo chránený:
<b>LD Detva + Natália</b>		od r. 1963
Terajší účel objektu:		Počet lôžok:
ubytovacie zariadenie		63
Rok postavenia objektu:	Popisné číslo:	Číslo parcely:
1873	722	476

## III. ROZMERY OBJEKTU

dĺžka (m):	54	počet podlaží:	3	zastavaná plocha (m <sup>2</sup> ):	954
šírka (m):	15-19	z toho nadzemných:	2	plocha podlaží (m <sup>2</sup> ):	2 693
výška (m):	9	z toho podzemných:	1	úžitková plocha (m <sup>2</sup> ):	2 154
plocha parcely (m <sup>2</sup> ):		plocha spevnených plôch vonkajších (m <sup>2</sup> ):	140	kubatúra objektu (m <sup>3</sup> ):	11 886

## IV. TECHNICKÉ ÚDAJE

vodovodná prípojka (m):	kanalizačná prípojka splašková (m):	kanalizačná prípojka dažďová (m):
8	20	25
elektrická prípojka (m):	teplovod (m):	telefónna prípojka (m):
80	40	

## V. POPIS

Objekt postavený koncom 19. storočia.

Rekonštruovaný v 30-tych rokoch 20. storočia a v 80-tych rokoch 20. stor. časť "NATÁLIA." Pri rekonštrukcii boli vymenené pôvodné okenice na celom objekte za nové, ale veľmi zle remeselne zvládnuté. Na izby boli doplnené umývadlá. V časti NATÁLIA boli prestavané izby doplnené o základné sanitárne zariadenia pre dve a viac izieb spoločne. Bolo doplnené kovové točité požiarne schodisko a realizované spojovacie chodby s KÚPEĽNÝM DOMOM a SANATÓRIOM Bratislava.

Súčasná kapacita:

- 10 jednolôžkových izieb
- 4 dvojlôžkové izby
- 14 trojlôžkových izieb
- 1 resuscitačná trojlôžková izba
- Spolu: 29 izieb = 63 lôžok
- (v štandarde nevyhovujúcom súčasným požiadavkám)

## I. FOTOGRAFIA



## II. ZÁKLADNÉ ÚDAJE

Názov objektu: <b>LD Bratislava</b>		Pamiatkovo chránený: nie
Terajší účel objektu: ubytovacie zariadenie		Počet lôžok: 59
Rok postavenia objektu: 1819	Popisné číslo: 721	Číslo parcely: 475

## III. ROZMERY OBJEKTU

dĺžka (m): 34	počet podlaží: 3	zastavaná plocha (m <sup>2</sup> ): 573
šírka (m): 14	z toho nadzemných: 3	plocha podlaží (m <sup>2</sup> ): 1 617
výška (m): 16	z toho podzemných: 0	úžitková plocha (m <sup>2</sup> ): 1 219
plocha parcely (m <sup>2</sup> ):	plocha spevnených plôch vonkajších (m <sup>2</sup> ): 95	kubatúra objektu (m <sup>3</sup> ): 7 437

## IV. TECHNICKÉ ÚDAJE

vodovodná prípojka (m): 15	kanalizačná prípojka splašková (m): 5	kanalizačná prípojka dažďová (m): 10
elektrická prípojka (m): 200	teplovod (m):	telefónna prípojka (m):

## V. POPIS

Objekt postavený začiatkom 19. storočia. Izby boli bez sanitárnych zariadení, ktoré boli len spoločné na chodbách.

Rekonštruovaný v 30-tych a 70-tych rokoch 20. storočia. Pri rekonštrukcii bol v priečelí zamurovaný vstup zo strany "promenády," okná boli vymenené za nové bez členenia, na izby boli doplnené umývadlá.

Súčasná kapacita:

- 5 jednolôžkových izieb
- 16 dvojlôžkových izieb
- 6 trojlôžkových izieb
- 3 hostovské izby = 2 jednolôžkové a 1 dvojlôžková
- Spolu: 30 izieb = 59 lôžok
- (v štandarde nevyhovujúcom súčasným požiadavkám)

## I. FOTOGRAFIA



## II. ZÁKLADNÉ ÚDAJE

Názov objektu: <b>LD Amália</b>		Pamiatkovo chránený: nie
Terajší účel objektu: ubytovacie zariadenie		Počet lôžok: 32
Rok postavenia objektu: 1860	Popisné číslo: 726	Číslo parcely: 457

## III. ROZMERY OBJEKTU

dĺžka (m): 19	počet podlaží: 3	zastavaná plocha (m <sup>2</sup> ): 230
šírka (m): 12	z toho nadzemných: 3	plocha podlaží (m <sup>2</sup> ): 652
výška (m): 15	z toho podzemných: 0	úžitková plocha (m <sup>2</sup> ): 525
plocha parcely (m <sup>2</sup> ):	plocha spevnených plôch vonkajších (m <sup>2</sup> ): 50	kubatúra objektu (m <sup>3</sup> ): 2 507

## IV. TECHNICKÉ ÚDAJE

vodovodná prípojka (m): 15	kanalizačná prípojka splašková (m): 30	kanalizačná prípojka dažďová (m):
elektrická prípojka (m): 150	teplovod (m):	telefónna prípojka (m):

## V. POPIS

## I. FOTOGRAFIA



## II. ZÁKLADNÉ ÚDAJE

Názov objektu: <b>Kúpeľný dom 1</b>		Pamiatkovo chránený: nie
Terajší účel objektu: vodoliečba, elektroliečba a rehabilitácia		Počet lôžok: -
Rok postavenia objektu: 1933	Popisné číslo: 718	Číslo parcely: 473

## III. ROZMERY OBJEKTU

dĺžka (m): 137	počet podlaží: 4	zastavaná plocha (m <sup>2</sup> ): 3 326
šírka (m): 17-64	z toho nadzemných: 2	plocha podlaží (m <sup>2</sup> ): 9 179
výška (m): 12-18	z toho podzemných: 2	úžitková plocha (m <sup>2</sup> ): 7 649
plocha parcely (m <sup>2</sup> ):	plocha spevnených plôch vonkajších (m <sup>2</sup> ): 150	kubatúra objektu (m <sup>3</sup> ): 43 499

## IV. TECHNICKÉ ÚDAJE

vodovodná prípojka (m): 15	kanalizačná prípojka splašková (m): 10	kanalizačná prípojka dažďová (m): 50
elektrická prípojka (m): 100	teplovod (m): 170	telefónna prípojka (m):

## V. POPIS

Objekt postavený začiatkom 20. storočia

Celý objekt bol rekonštruovaný v 60-tych rokoch 20. storočia.

Súčasný využitie priestoru:

- vstupná hala do objektu ako komunikačný priestor s bufetom a posedením
- ľavá strana od vstupnej haly - šatne muži, šatne ženy, 2 lečebné bazény so sprchami a WC, dva oddychové priestory
- pravá strana od vstupnej haly - vaňové kúpele

Jestvujúci stavebný stav týchto priestorov je nevyhovujúci súčasným štandardom a požiadavkám na kúpeľnú liečbu, z hľadiska technológie a hygieny.



## I. FOTOGRAFIA



## II. ZÁKLADNÉ ÚDAJE

Názov objektu: <b>Kúpeľný dom 2</b>		Pamiatkovo chránený: nie
Terajší účel objektu: balneoterapia a rehabilitácia		Počet lôžok: -
Rok postavenia objektu: 1994	Popisné číslo: 1032	Číslo parcely: 458/3

## III. ROZMERY OBJEKTU

dĺžka (m):	počet podlaží: 4	zastavaná plocha (m <sup>2</sup> ): 1 493
šírka (m):	z toho nadzemných: 3	plocha podlaží (m <sup>2</sup> ):
výška (m):	z toho podzemných: 1	úžitková plocha (m <sup>2</sup> ): 3 401
plocha parcely (m <sup>2</sup> ):	plocha spevnených plôch vonkajších (m <sup>2</sup> ): 80	kubatúra objektu (m <sup>3</sup> ): 8 184

## IV. TECHNICKÉ ÚDAJE

vodovodná prípojka (m):	kanalizačná prípojka splašková (m):	kanalizačná prípojka dažďová (m):
elektrická prípojka (m):	teplovod (m):	telefónna prípojka (m):

## V. POPIS



## I. FOTOGRAFIA



## II. ZÁKLADNÉ ÚDAJE

Názov objektu: <b>Tatra</b>		Pamiatkovo chránený: nie
Terajší účel objektu: jedáleň pre pacientov a zamestnancov		Počet lôžok: -
Rok postavenia objektu: 1850	Popisné číslo: 719 a 720	Číslo parcely: 458/2 a 459/2

## III. ROZMERY OBJEKTU

dĺžka (m): 50	počet podlaží: 2	zastavaná plocha (m <sup>2</sup> ): 1 414
šírka (m): 20-23	z toho nadzemných: 2	plocha podlaží (m <sup>2</sup> ): 1 846
výška (m): 9	z toho podzemných: 0	úžitková plocha (m <sup>2</sup> ): 1 602
plocha parcely (m <sup>2</sup> ):	plocha spevnených plôch vonkajších (m <sup>2</sup> ): 60	kubatúra objektu (m <sup>3</sup> ): 9 860

## IV. TECHNICKÉ ÚDAJE

vodovodná prípojka (m): 5	kanalizačná prípojka splašková (m): 40	kanalizačná prípojka dažďová (m): 50
elektrická prípojka (m): 70	teplovod (m):	telefónna prípojka (m):

## V. POPIS

## I. FOTOGRAFIA



## II. ZÁKLADNÉ ÚDAJE

Názov objektu: <b>Starý Partizán</b>		Pamiatkovo chránený: nie
Terajší účel objektu: turistická ubytovňa		Počet lôžok: 85
Rok postavenia objektu: 1890	Popisné číslo: 728	Číslo parcely: 455

## III. ROZMERY OBJEKTU

dĺžka (m): 46	počet podlaží: 3	zastavaná plocha (m <sup>2</sup> ): 594
šírka (m): 11-19	z toho nadzemných: 2	plocha podlaží (m <sup>2</sup> ): 1 387
výška (m): 13	z toho podzemných: 1	úžitková plocha (m <sup>2</sup> ): 1 107
plocha parcely (m <sup>2</sup> ):	plocha spevnených plôch vonkajších (m <sup>2</sup> ): 50	kubatúra objektu (m <sup>3</sup> ): 5 131

## IV. TECHNICKÉ ÚDAJE

vodovodná prípojka (m): 60	kanalizačná prípojka splašková (m): 120	kanalizačná prípojka dažďová (m): 10
elektrická prípojka (m): 120	teplovod (m): 30	telefónna prípojka (m):

## V. POPIS

## I. FOTOGRAFIA



## II. ZÁKLADNÉ ÚDAJE

Názov objektu: <b>Nový Partizán</b>		Pamiatkovo chránený: nie
Terajší účel objektu: ubytovňa pre zamestancov (12 b.j.)		Počet lôžok: -
Rok postavenia objektu: 1959	Popisné číslo: 729	Číslo parcely: 448 a 449

## III. ROZMERY OBJEKTU

dĺžka (m):	31	počet podlaží:	4	zastavaná plocha (m <sup>2</sup> ):	295
šírka (m):	10	z toho nadzemných:	3	plocha podlaží (m <sup>2</sup> ):	1 180
výška (m):	9	z toho podzemných:	1	úžitková plocha (m <sup>2</sup> ):	738
plocha parcely (m <sup>2</sup> ):		plocha spevnených plôch vonkajších (m <sup>2</sup> ):	60	kubatúra objektu (m <sup>3</sup> ):	2 950

## IV. TECHNICKÉ ÚDAJE

vodovodná prípojka (m): 90	kanalizačná prípojka splašková (m): 100	kanalizačná prípojka dažďová (m): 60
elektrická prípojka (m): 100	teplovod (m): 60	telefónna prípojka (m):

## V. POPIS

## I. FOTOGRAFIA



## II. ZÁKLADNÉ ÚDAJE

Názov objektu: <b>Kotolňa a práčovňa</b>		Pamiatkovo chránený: nie
Terajší účel objektu: centrálna výroba tepla a práčovňa		Počet lôžok: -
Rok postavenia objektu: 1930	Popisné číslo: 727	Číslo parcely: 441

## III. ROZMERY OBJEKTU

dĺžka (m): 60	počet podlaží: 3	zastavaná plocha (m <sup>2</sup> ): 1 215
šírka (m): 15-33	z toho nadzemných: 2	plocha podlaží (m <sup>2</sup> ): 1 944
výška (m): 15	z toho podzemných: 1	úžitková plocha (m <sup>2</sup> ): 1 680
plocha parcely (m <sup>2</sup> ):	plocha spevnených plôch vonkajších (m <sup>2</sup> ): 80	kubatúra objektu (m <sup>3</sup> ): 10 580

## IV. TECHNICKÉ ÚDAJE

vodovodná prípojka (m): 5	kanalizačná prípojka splašková (m): 100	kanalizačná prípojka dažďová (m):
elektrická prípojka (m): 200	teplovod (m):	telefónna prípojka (m):

## V. POPIS



## I. FOTOGRAFIA



## II. ZÁKLADNÉ ÚDAJE

Názov objektu: <b>Zauhlovňa</b>		Pamiatkovo chránený: nie
Terajší účel objektu: sklad		Počet lôžok: -
Rok postavenia objektu: 1960	Popisné číslo: 727	Číslo parcely: 441

## III. ROZMERY OBJEKTU

dĺžka (m): 49	počet podlaží: 3	zastavaná plocha (m <sup>2</sup> ): 384
šírka (m): 8	z toho nadzemných: 2	plocha podlaží (m <sup>2</sup> ): 1 173
výška (m): 13	z toho podzemných: 1	úžitková plocha (m <sup>2</sup> ): 1 020
plocha parcely (m <sup>2</sup> ):	plocha spevnených plôch vonkajších (m <sup>2</sup> ): 50	kubatúra objektu (m <sup>3</sup> ): 4 972

## IV. TECHNICKÉ ÚDAJE

vodovodná prípojka (m):	kanalizačná prípojka splašková (m):	kanalizačná prípojka dažďová (m):
elektrická prípojka (m):	teplovod (m):	telefónna prípojka (m):

## V. POPIS

## V. POPIS



## I. FOTOGRAFIA



## II. ZÁKLADNÉ ÚDAJE

Názov objektu: <b>Bufet Pavilón</b>		Pamiatkovo chránený: nie
Terajší účel objektu: bufet		Počet lôžok: -
Rok postavenia objektu: 1934	Popisné číslo:	Číslo parcely: 487

## III. ROZMERY OBJEKTU

dĺžka (m):	9	počet podlaží:	2	zastavaná plocha (m <sup>2</sup> ):	45
šírka (m):	5	z toho nadzemných:	1	plocha podlaží (m <sup>2</sup> ):	45
výška (m):	9	z toho podzemných:	1	úžitková plocha (m <sup>2</sup> ):	40
plocha parcely (m <sup>2</sup> ):		plocha spevnených plôch vonkajších (m <sup>2</sup> ):	15	kubatúra objektu (m <sup>3</sup> ):	202

## IV. TECHNICKÉ ÚDAJE

vodovodná prípojka (m): 10	kanalizačná prípojka splašková (m): 25	kanalizačná prípojka dažďová (m):
elektrická prípojka (m): 30	teplovod (m):	telefónna prípojka (m):

## V. POPIS

## I. FOTOGRAFIA



## II. ZÁKLADNÉ ÚDAJE

Názov objektu:		Pamiatkovo chránený:
<b>Kaplnka sv. Hildegardy</b>		od r. 1963
Terajší účel objektu:		Počet lôžok:
bohoslužby		-
Rok postavenia objektu:	Popisné číslo:	Číslo parcely:
1854	877	425

## III. ROZMERY OBJEKTU

dĺžka (m):	18	počet podlaží:	1	zastavaná plocha (m <sup>2</sup> ):	153
šírka (m):	9	z toho nadzemných:	1	plocha podlaží (m <sup>2</sup> ):	153
výška (m):	6	z toho podzemných:	0	úžitková plocha (m <sup>2</sup> ):	118
plocha parcely (m <sup>2</sup> ):		plocha spevnených plôch vonkajších (m <sup>2</sup> ):		kubatúra objektu (m <sup>3</sup> ):	918

## IV. TECHNICKÉ ÚDAJE

vodovodná prípojka (m):	kanalizačná prípojka splašková (m):	kanalizačná prípojka dažďová (m):
elektrická prípojka (m):	teplovod (m):	telefónna prípojka (m):
340		

## V. POPIS

## I. FOTOGRAFIA



## II. ZÁKLADNÉ ÚDAJE

Názov objektu: <b>Administratívna budova</b>		Pamiatkovo chránený: nie
Terajší účel objektu: Administratívna budova		Počet lôžok: -
Rok postavenia objektu: 1972	Popisné číslo: 736	Číslo parcely: 481

## III. ROZMERY OBJEKTU

dĺžka (m): 43	počet podlaží: 3	zastavaná plocha (m <sup>2</sup> ): 540
šírka (m): 13	z toho nadzemných: 2	plocha podlaží (m <sup>2</sup> ): 1 627
výška (m): 10	z toho podzemných: 1	úžitková plocha (m <sup>2</sup> ): 1 478
plocha parcely (m <sup>2</sup> ):	plocha spevnených plôch vonkajších (m <sup>2</sup> ):	kubatúra objektu (m <sup>3</sup> ): 6 150

## IV. TECHNICKÉ ÚDAJE

vodovodná prípojka (m): 60	kanalizačná prípojka splašková (m): 80	kanalizačná prípojka dažďová (m):
elektrická prípojka (m): 200	teplovod (m):	telefónna prípojka (m):

## V. POPIS

## I. FOTOGRAFIA



## II. ZÁKLADNÉ ÚDAJE

Názov objektu: <b>Prístavba administr. budovy</b>		Pamiatkovo chránený: nie
Terajší účel objektu: Administratívna budova		Počet lôžok: -
Rok postavenia objektu: 1986	Popisné číslo: 736	Číslo parcely: 482/2

## III. ROZMERY OBJEKTU

dĺžka (m): 48	počet podlaží: 1	zastavaná plocha (m <sup>2</sup> ): 650
šírka (m): 14	z toho nadzemných: 1	plocha podlaží (m <sup>2</sup> ): 650
výška (m): 3	z toho podzemných: 0	úžitková plocha (m <sup>2</sup> ): 554
plocha parcely (m <sup>2</sup> ):	plocha spevnených plôch vonkajších (m <sup>2</sup> ):	kubatúra objektu (m <sup>3</sup> ): 2 885

## IV. TECHNICKÉ ÚDAJE

vodovodná prípojka (m): 5	kanalizačná prípojka splašková (m): 5	kanalizačná prípojka dažďová (m): 10
elektrická prípojka (m): 30	teplovod (m):	telefónna prípojka (m):

## V. POPIS



## I. FOTOGRAFIA



## II. ZÁKLADNÉ ÚDAJE

Názov objektu: <b>Garáže - hospodársky dvor</b>		Pamiatkovo chránený: nie
Terajší účel objektu: garáže		Počet lôžok: -
Rok postavenia objektu: 1931	Popisné číslo: 733	Číslo parcely: 423

## III. ROZMERY OBJEKTU

dĺžka (m): 50	počet podlaží: 1	zastavaná plocha (m <sup>2</sup> ): 348
šírka (m): 7	z toho nadzemných: 1	plocha podlaží (m <sup>2</sup> ): 348
výška (m): 4	z toho podzemných: 0	úžitková plocha (m <sup>2</sup> ): 287
plocha parcely (m <sup>2</sup> ):	plocha spevnených plôch vonkajších (m <sup>2</sup> ):	kubatúra objektu (m <sup>3</sup> ): 1 392

## IV. TECHNICKÉ ÚDAJE

vodovodná prípojka (m):	kanalizačná prípojka splašková (m): 10	kanalizačná prípojka dažďová (m):
elektrická prípojka (m): 20	teplovod (m): 20	telefónna prípojka (m):

## V. POPIS



## I. FOTOGRAFIA



## II. ZÁKLADNÉ ÚDAJE

Názov objektu: <b>Kotolňa - hospodársky dvor</b>		Pamiatkovo chránený: nie
Terajší účel objektu: vykurovanie hospodárskej budovy		Počet lôžok: -
Rok postavenia objektu: 1931	Popisné číslo: 733	Číslo parcely: 423

## III. ROZMERY OBJEKTU

dĺžka (m): 17	počet podlaží: 1	zastavaná plocha (m <sup>2</sup> ): 123
šírka (m): 7	z toho nadzemných: 1	plocha podlaží (m <sup>2</sup> ): 123
výška (m): 7	z toho podzemných: 0	úžitková plocha (m <sup>2</sup> ): 102
plocha parcely (m <sup>2</sup> ):	plocha spevnených plôch vonkajších (m <sup>2</sup> ):	kubatúra objektu (m <sup>3</sup> ): 719

## IV. TECHNICKÉ ÚDAJE

vodovodná prípojka (m): 10	kanalizačná prípojka splašková (m): 10	kanalizačná prípojka dažďová (m):
elektrická prípojka (m): 20	teplovod (m):	telefónna prípojka (m):

## V. POPIS

## I. FOTOGRAFIA



## II. ZÁKLADNÉ ÚDAJE

Názov objektu: <b>Autodielňa - hospodársky dvor</b>		Pamiatkovo chránený: nie
Terajší účel objektu: oprava motorových vozidiel		Počet lôžok: -
Rok postavenia objektu: 1931	Popisné číslo: 733	Číslo parcely: 423

## III. ROZMERY OBJEKTU

dĺžka (m):	16	počet podlaží:	1	zastavaná plocha (m <sup>2</sup> ):	113
šírka (m):	7	z toho nadzemných:	1	plocha podlaží (m <sup>2</sup> ):	113
výška (m):	6	z toho podzemných:	0	úžitková plocha (m <sup>2</sup> ):	95
plocha parcely (m <sup>2</sup> ):		plocha spevnených plôch vonkajších (m <sup>2</sup> ):		kubatúra objektu (m <sup>3</sup> ):	701

## IV. TECHNICKÉ ÚDAJE

vodovodná prípojka (m): 20	kanalizačná prípojka splašková (m): 55	kanalizačná prípojka dažďová (m):
elektrická prípojka (m): 20	teplovod (m):	telefónna prípojka (m):

## V. POPIS

## I. FOTOGRAFIA



## II. ZÁKLADNÉ ÚDAJE

Názov objektu: <b>Hospodárska budova</b>		Pamiatkovo chránený: nie
Terajší účel objektu: ubytovňa pre zamestnancov (12 bytov)		Počet lôžok: -
Rok postavenia objektu: 1931	Popisné číslo: 733	Číslo parcely: 423

## III. ROZMERY OBJEKTU

dĺžka (m): 60	počet podlaží: 4	zastavaná plocha (m <sup>2</sup> ): 562
šírka (m): 9-17	z toho nadzemných: 3	plocha podlaží (m <sup>2</sup> ): 1 278
výška (m): 15	z toho podzemných: 1	úžitková plocha (m <sup>2</sup> ): 1 065
plocha parcely (m <sup>2</sup> ):	plocha spevnených plôch vonkajších (m <sup>2</sup> ):	kubatúra objektu (m <sup>3</sup> ): 4 896

## IV. TECHNICKÉ ÚDAJE

vodovodná prípojka (m): 50	kanalizačná prípojka splašková (m): 45	kanalizačná prípojka dažďová (m):
elektrická prípojka (m): 200	teplovod (m): 20	telefónna prípojka (m):

## V. POPIS

## I. FOTOGRAFIA



## II. ZÁKLADNÉ ÚDAJE

Názov objektu: <b>Liečebný ústav Sliač</b>		Pamiatkovo chránený: nie
Terajší účel objektu: ubytovňa pre zamestnancov (12 bytov)		Počet lôžok: 230
Rok postavenia objektu: 1985 - nedostavaný	Popisné číslo:	Číslo parcely: 427/3

## III. ROZMERY OBJEKTU

dĺžka (m):	počet podlaží: 7	zastavaná plocha (m <sup>2</sup> ):
šírka (m):	z toho nadzemných: 5	plocha podlaží (m <sup>2</sup> ): 14 990
výška (m):	z toho podzemných: 2	úžitková plocha (m <sup>2</sup> ): 12 500
plocha parcely (m <sup>2</sup> ):	plocha spevnených plôch vonkajších (m <sup>2</sup> ):	kubatúra objektu (m <sup>3</sup> ): 55 400

## IV. TECHNICKÉ ÚDAJE

vodovodná prípojka (m):	kanalizačná prípojka splašková (m):	kanalizačná prípojka dažďová (m):
elektrická prípojka (m):	teplovod (m):	telefónna prípojka (m):

## V. POPIS

## I. FOTOGRAFIA

## II. ZÁKLADNÉ ÚDAJE

Názov objektu: <b>Kúpalisko</b>		Pamiatkovo chránený: nie
Terajší účel objektu: verejné kúpalisko		Počet lôžok: -
Rok postavenia objektu: 1936	Popisné číslo: 874	Číslo parcely: 461

## III. ROZMERY OBJEKTU

dĺžka (m): 25	počet podlaží: z toho nadzemných:	zastavaná plocha (m <sup>2</sup> ): plocha podlaží (m <sup>2</sup> ):	574
šírka (m): 12	z toho podzemných:	úžitková plocha (m <sup>2</sup> ):	520
výška (m): 2			
plocha parcely (m <sup>2</sup> ):	plocha spevnených plôch vonkajších (m <sup>2</sup> ):	kubatúra objektu (m <sup>3</sup> ):	1 055

## IV. TECHNICKÉ ÚDAJE

vodovodná prípojka (m): 35	kanalizačná prípojka splašková (m):	kanalizačná prípojka dažďová (m): 400
elektrická prípojka (m): 150	teplovod (m):	telefónna prípojka (m):

## V. POPIS

--



## I. FOTOGRAFIA

## II. ZÁKLADNÉ ÚDAJE

Názov objektu: <b>Kolkáreň</b>		Pamiatkovo chránený: nie
Terajší účel objektu: bufet		Počet lôžok: -
Rok postavenia objektu: 1948	Popisné číslo: 883	Číslo parcely: 483

## III. ROZMERY OBJEKTU

dĺžka (m): 30	počet podlaží: 1	zastavaná plocha (m <sup>2</sup> ): 132
šírka (m): 3-7	z toho nadzemných: 1	plocha podlaží (m <sup>2</sup> ): 132
výška (m): 5	z toho podzemných: 0	úžitková plocha (m <sup>2</sup> ): 108
plocha parcely (m <sup>2</sup> ):	plocha spevnených plôch vonkajších (m <sup>2</sup> ):	kubatúra objektu (m <sup>3</sup> ): 394

## IV. TECHNICKÉ ÚDAJE

vodovodná prípojka (m): 10	kanalizačná prípojka splašková (m): 25	kanalizačná prípojka dažďová (m):
elektrická prípojka (m): 80	teplovod (m):	telefónna prípojka (m):

## V. POPIS

## I. FOTOGRAFIA

## II. ZÁKLADNÉ ÚDAJE

Názov objektu: <b>Stará trafostanica</b>		Pamiatkovo chránený: nie
Terajší účel objektu: rozvodňa NN a sklad elektromateriálu		Počet lôžok: -
Rok postavenia objektu: 1932	Popisné číslo: 888	Číslo parcely: 485

## III. ROZMERY OBJEKTU

dĺžka (m): 8	počet podlaží: 1	zastavaná plocha (m <sup>2</sup> ): 30
šírka (m): 4	z toho nadzemných: 1	plocha podlaží (m <sup>2</sup> ): 30
výška (m): 3	z toho podzemných: 0	úžitková plocha (m <sup>2</sup> ): 28
plocha parcely (m <sup>2</sup> ):	plocha spevnených plôch vonkajších (m <sup>2</sup> ):	kubatúra objektu (m <sup>3</sup> ): 252

## IV. TECHNICKÉ ÚDAJE

vodovodná prípojka (m):	kanalizačná prípojka splašková (m):	kanalizačná prípojka dažďová (m):
elektrická prípojka (m):	teplovod (m):	telefónna prípojka (m):

## V. POPIS

## I. FOTOGRAFIA

## II. ZÁKLADNÉ ÚDAJE

Názov objektu: <b>Montovaný sklad</b>		Pamiatkovo chránený: nie
Terajší účel objektu: sklad		Počet lôžok: -
Rok postavenia objektu: 1969	Popisné číslo: 870	Číslo parcely: 452

## III. ROZMERY OBJEKTU

dĺžka (m): 18	počet podlaží: 1	zastavaná plocha (m <sup>2</sup> ): 257
šírka (m): 13	z toho nadzemných: 1	plocha podlaží (m <sup>2</sup> ): 257
výška (m): 5	z toho podzemných: 0	úžitková plocha (m <sup>2</sup> ): 250
plocha parcely (m <sup>2</sup> ):	plocha spevnených plôch vonkajších (m <sup>2</sup> ):	kubatúra objektu (m <sup>3</sup> ): 864

## IV. TECHNICKÉ ÚDAJE

vodovodná prípojka (m):	kanalizačná prípojka splašková (m):	kanalizačná prípojka dažďová (m):
elektrická prípojka (m): 40	teplovod (m):	telefónna prípojka (m):

## V. POPIS

## I. FOTOGRAFIA

## II. ZÁKLADNÉ ÚDAJE

Názov objektu: <b>Sklad pre zahradníctvo</b>	Pamiatkovo chránený: nie
Terajší účel objektu: sklad	Počet lôžok: -
Rok postavenia objektu: 1973	Popisné číslo: Číslo parcely: 440

## III. ROZMERY OBJEKTU

dĺžka (m): 14	počet podlaží: 1	zastavaná plocha (m <sup>2</sup> ): 162
šírka (m): 12	z toho nadzemných: 1	plocha podlaží (m <sup>2</sup> ): 162
výška (m): 5	z toho podzemných: 0	úžitková plocha (m <sup>2</sup> ): 154
plocha parcely (m <sup>2</sup> ):	plocha spevnených plôch vonkajších (m <sup>2</sup> ):	kubatúra objektu (m <sup>3</sup> ): 729

## IV. TECHNICKÉ ÚDAJE

vodovodná prípojka (m):	kanalizačná prípojka splašková (m):	kanalizačná prípojka dažďová (m):
elektrická prípojka (m): 75	teplovod (m):	telefónna prípojka (m):

## V. POPIS

--

## I. FOTOGRAFIA

## II. ZÁKLADNÉ ÚDAJE

Názov objektu: <b>Skleníky</b>		Pamiatkovo chránený: nie
Terajší účel objektu: pestovanie plodín		Počet lôžok: -
Rok postavenia objektu: 1951	Popisné číslo: 725	Číslo parcely: 438/2

## III. ROZMERY OBJEKTU

dĺžka (m): 31	počet podlaží: 1	zastavaná plocha (m <sup>2</sup> ): 338
šírka (m): 13	z toho nadzemných: 1	plocha podlaží (m <sup>2</sup> ): 338
výška (m): 3	z toho podzemných: 0	úžitková plocha (m <sup>2</sup> ): 330
plocha parcely (m <sup>2</sup> ):	plocha spevnených plôch vonkajších (m <sup>2</sup> ):	kubatúra objektu (m <sup>3</sup> ): 752

## IV. TECHNICKÉ ÚDAJE

vodovodná prípojka (m):	kanalizačná prípojka splašková (m):	kanalizačná prípojka dažďová (m):
elektrická prípojka (m): 5	teplovod (m):	telefónna prípojka (m):

## V. POPIS

--



## I. FOTOGRAFIA

## II. ZÁKLADNÉ ÚDAJE

Názov objektu: <b>Sociálne zariadenie pre skleník</b>		Pamiatkovo chránený: nie
Terajší účel objektu: sociálne zariadenie		Počet lôžok: -
Rok postavenia objektu: 1970	Popisné číslo: 725	Číslo parcely: 438/1

## III. ROZMERY OBJEKTU

dĺžka (m): 14	počet podlaží: 2	zastavaná plocha (m <sup>2</sup> ): 148
šírka (m): 12	z toho nadzemných: 2	plocha podlaží (m <sup>2</sup> ): 296
výška (m): 7	z toho podzemných: 0	úžitková plocha (m <sup>2</sup> ): 246
plocha parcely (m <sup>2</sup> ):	plocha spevnených plôch vonkajších (m <sup>2</sup> ):	kubatúra objektu (m <sup>3</sup> ): 1 036

## IV. TECHNICKÉ ÚDAJE

vodovodná prípojka (m): 40	kanalizačná prípojka splašková (m): 100	kanalizačná prípojka dažďová (m):
elektrická prípojka (m): 50	teplovod (m): 25	telefónna prípojka (m):

## V. POPIS

### 6.1 STATICKÝ POSUDOK – STARÝ PARTIZÁN

Objekt Starý Partizán je dlhodobo v zlom stave, je už niekoľko desaťročí uzavretý. Vzhľadom na havarijný stav takmer všetkých konštrukcií doporučujeme odstránenie stavby.

(Príloha č. B.6 – statický posudok – Starý Partizán )

### 6.2 STATICKÝ POSUDOK – LIEČEBNÝ ÚSTAV SLIAČ

Objekt Liečebný ústav Sliač je dlhodobo v zlom stave, je už niekoľko desaťročí nedostavaný (nedokončená hrubá stavba. Vzhľadom na havarijný stav takmer všetkých konštrukcií doporučujeme odstránenie stavby.

(Príloha č. B.7 – statický posudok – Liečebný ústav Sliač)

### 6.3 ORIENTAČNÉ ROZPOČTY

V rámci mapovania jednotlivých objektov boli vypracované orientačné rozpočty na základe objemových parametrov. Ceny boli spracované softwarom STIN (Stavdata) v cenovej úrovni 2020. Boli kalkulované objekty 1. a 2. etapy (celkovo 16 objektov so spevnenými plochami a prípojkami).

Objekty 3. etapy neboli kalkulované, keďže nie je jasné ich budúce využitie (väčšinou ide o hospodárske objekty a sklady). Rovnako v kalkulácii nie sú zarátané úpravy verejných komunikácií a objekty statickej dopravy, ktoré bude možné spracovať až po vypracovaní koncepčného riešenia.

Ceny slúžia len na posúdenie ekonomických charakteristík pri posúdení investičného zámeru.

**STAVEBNÉ OBJEKTY - ROZPOČET STAVEBNÝCH PRÁC**

Základné parametre		plošné a objemové parametre			klasifikácia		navrhované zariadenie		koeficienty			cenová kalkulácia prestavby								
P.č.	názov	zastavaná plocha (m <sup>2</sup> )	úžitková plocha (m <sup>2</sup> )	obostavnný priestor (m <sup>3</sup> )	KS	REP	navrhovaná funkcia	počet lôžok	národná kultúrna pamiatka	opotrebovanie	kvalitatívne zariadenie	tabuľková cena novostavby	cena upravená koeficientami	zariadenie staveniska	búracie práce	interiér	technológia	orientačná cena prestavby bez DPH	DPH	orientačná cena prestavby s DPH
1	KH Palace	4621	15285	70895	1211	7100	ubytovacie zariadenie	340	1,2	0,5	1	25 089 031,00 €	15 053 418,60 €	511 816,23 €		1 505 341,86 €		17 070 576,69 €	3 414 115,34 €	20 484 692,03 €
2	KH Palace PKJ	3298	10511	50638	1211	8400	stravovacie a kultúrno-spoločenské zariadenie		1,2	0,5	1	16 248 215,00 €	9 748 929,00 €	331 463,59 €		974 892,90 €		11 055 285,49 €	2 211 057,10 €	13 266 342,58 €
3	DKL Slovensko	919	3326	14083	1211	7000	ubytovacie zariadenie	128	1,2	0,7	1	4 141 669,00 €	3 479 001,96 €	118 286,07 €		347 900,20 €		3 945 188,22 €	789 037,64 €	4 734 225,87 €
4	LD Poľana	763	1110	7887	1211	7000	ubytovacie zariadenie	63	1	0,6	1	2 319 487,00 €	1 391 692,20 €	47 317,53 €		139 169,22 €		1 578 178,95 €	315 635,79 €	1 893 814,75 €
5	LD Detva + Natália	954	2154	11886	1211	7000	ubytovacie zariadenie	78	1,2	0,7	1	3 495 553,00 €	2 936 264,52 €	99 832,99 €		293 626,45 €		3 329 723,97 €	665 944,79 €	3 995 668,76 €
6	LD Bratislava	573	1219	7437	1211	7000	ubytovacie zariadenie	63	1	0,7	1	2 187 147,00 €	1 531 002,90 €	52 054,10 €		153 100,29 €		1 736 157,29 €	347 231,46 €	2 083 388,75 €
7	LD Amália	230	525	2507	1211	7000	ubytovacie zariadenie	32	1	0,7	1	737 283,00 €	516 098,10 €	17 547,34 €		51 609,81 €		585 255,25 €	117 051,05 €	702 306,29 €
8	Kúpeľný dom 1	3326	7649	43499	1274	2210	rehabilitácia		1	0,5	1	14 429 488,00 €	7 214 744,00 €	245 301,30 €		721 474,40 €	3 000 000,00 €	11 181 519,70 €	2 236 303,94 €	13 417 823,64 €
9	Kúpeľný dom 2	1493	3401	8184	1274	2210	rehabilitácia		1	0,5	1	2 714 796,00 €	1 357 398,00 €	46 151,53 €		135 739,80 €	1 000 000,00 €	2 539 289,33 €	507 857,87 €	3 047 147,20 €
10	Tatra	1414	1602	9860	1211	7000	stravovacie zariadenie		1	0,7	1	3 163 778,00 €	2 214 644,60 €	75 297,92 €		221 464,46 €		2 511 406,98 €	502 281,40 €	3 013 688,37 €
11	Starý Partizán	594	1107	5131	1211	7000	ubytovacie zariadenie	85	1	1	1	1 508 975,00 €	1 508 975,00 €	51 305,15 €	120 000,00 €	150 897,50 €		1 831 177,65 €	366 235,53 €	2 197 413,18 €
12	Nový Partizán	295	738	2950	1211	7000	ubytovacie zariadenie	30	1	0,7	1	867 565,00 €	607 295,50 €	20 648,05 €		60 729,55 €		688 673,10 €	137 734,62 €	826 407,72 €
13	Kotolňa a práčovňa	1215	1680	10580	1211	7000	ubytovacie zariadenie	50	1	0,7	1	3 111 472,00 €	2 178 030,40 €	74 053,03 €		217 803,04 €		2 469 886,47 €	493 977,29 €	2 963 863,77 €
14	Zauhlovňa	384	1020	4972	1211	8400	stravovacie a kultúrno-spoločenské zariadenie		1	0,7	1	1 595 365,00 €	1 116 755,50 €	37 969,69 €		111 675,55 €		1 266 400,74 €	253 280,15 €	1 519 680,88 €
15	Trafostanica pri KD	104	78	780	2224	6000	centrálna trafostanica		1	0,7	1	35 241,00 €	24 668,70 €	838,74 €		2 466,87 €		27 974,31 €	5 594,86 €	33 569,17 €
16	Bufet Pavilón	45	40	202	1230	9400	bufet		1	0,5	1	45 817,00 €	22 908,50 €	778,89 €		2 290,85 €		25 978,24 €	5 195,65 €	31 173,89 €
20228		51445	251491					869				50 901 827,48 €			120 000,00 €	5 090 182,75 €	4 000 000,00 €	61 842 672,36 €	12 368 534,47 €	74 211 206,83 €

# STAVEBNÉ OBJEKTY 1. ETAPA - ROZPOČET STAVEBNÝCH PRÁC

Základné parametre		plošné a objemové parametre			klasifikácia		navrhované zariadenie		koeficienty				cenová kalkulácia prestavby									
P.č.	názov	zastavaná plocha (m <sup>2</sup> )	úžitková plocha (m <sup>2</sup> )	obostavnný priestor (m <sup>3</sup> )	KS	REP	navrhovaná funkcia	počet lôžok	národná kultúrna pamiatka	opotrebovan ie	kvalitatívne zariadenie	tabuľková cena novostavby	cena upravená koeficientami	zariadenie staveniska	búracie práce	interiér	technológia	orientačná cena prestavby bez DPH	DPH	orientačná cena prestavby s DPH		
3	DKL Slovensko	919	3326	14083	1211	7000	ubytovacie zariadenie	128	1,2	0,7	1	4 141 669,00 €	3 479 001,96 €	118 286,07 €		347 900,20 €		3 945 188,22 €	789 037,64 €	4 734 225,87 €		
5	LD Detva + Natália	954	2154	11886	1211	7000	ubytovacie zariadenie	78	1,2	0,7	1	3 495 553,00 €	2 936 264,52 €	99 832,99 €		293 626,45 €		3 329 723,97 €	665 944,79 €	3 995 668,76 €		
6	LD Bratislava	573	1219	7437	1211	7000	ubytovacie zariadenie	63	1	0,7	1	2 187 147,00 €	1 531 002,90 €	52 054,10 €		153 100,29 €		1 736 157,29 €	347 231,46 €	2 083 388,75 €		
7	LD Amália	230	525	2507	1211	7000	ubytovacie zariadenie	32	1	0,7	1	737 283,00 €	516 098,10 €	17 547,34 €		51 609,81 €		585 255,25 €	117 051,05 €	702 306,29 €		
8	Kúpeľný dom 1	3326	7649	43499	1274	2210	rehabilitácia		1	0,5	1	14 429 488,00 €	7 214 744,00 €	245 301,30 €		721 474,40 €	3 000 000,00 €	11 181 519,70 €	2 236 303,94 €	13 417 823,64 €		
9	Kúpeľný dom 2	1493	3401	8184	1274	2210	rehabilitácia		1	0,5	1	2 714 796,00 €	1 357 398,00 €	46 151,53 €		135 739,80 €	1 000 000,00 €	2 539 289,33 €	507 857,87 €	3 047 147,20 €		
10	Tatra	1414	1602	9860	1211	7000	stravovacie zariadenie		1	0,7	1	3 163 778,00 €	2 214 644,60 €	75 297,92 €		221 464,46 €		2 511 406,98 €	502 281,40 €	3 013 688,37 €		
11	Starý Partizán	594	1107	5131	1211	7000	ubytovacie zariadenie	85	1	1	1	1 508 975,00 €	1 508 975,00 €	51 305,15 €	120 000,00 €	150 897,50 €		1 831 177,65 €	366 235,53 €	2 197 413,18 €		
12	Nový Partizán	295	738	2950	1211	7000	ubytovacie zariadenie	30	1	0,7	1	867 565,00 €	607 295,50 €	20 648,05 €		60 729,55 €		688 673,10 €	137 734,62 €	826 407,72 €		
13	Kotolňa a práčovňa	1215	1680	10580	1211	7000	ubytovacie zariadenie	50	1	0,7	1	3 111 472,00 €	2 178 030,40 €	74 053,03 €		217 803,04 €		2 469 886,47 €	493 977,29 €	2 963 863,77 €		
14	Zauhlovňa	384	1020	4972	1211	8400	stravovacie a kultúrno- spoločenské zariadenie		1	0,7	1	1 595 365,00 €	1 116 755,50 €	37 969,69 €		111 675,55 €		1 266 400,74 €	253 280,15 €	1 519 680,88 €		
15	Trafostanica pri KD	104	78	780	2224	6000	centrálna trafostanica		1	0,7	1	35 241,00 €	24 668,70 €	838,74 €		2 466,87 €		27 974,31 €	5 594,86 €	33 569,17 €		
		11501	24499	121869				466				24 684 879,18 €			120 000,00 €			2 468 487,92 €	4 000 000,00 €	32 112 652,99 €	6 422 530,60 €	38 535 183,59 €

# STAVEBNÉ OBJEKTY 2. ETAPA - ROZPOČET STAVEBNÝCH PRÁC

Základné parametre		plošné a objemové parametre			klasifikácia		navrhované zariadenie		koeficienty			cenová kalkulácia prestavby												
P.č.	názov	zastavaná plocha (m²)	úžitková plocha (m²)	obostavnný priestor (m³)	KS	REP	navrhovaná funkcia	počet lôžok	národná kultúrna pamiatka	opotrebovan ie	kvalitatívne zariadenie	tabuľková cena novostavby	cena upravená koeficientami	zariadenie staveniska	búracie práce	interiér	technológia	orientačná cena prestavby bez DPH	DPH	orientačná cena prestavby s DPH				
1	KH Palace	4621	15285	70895	1211	7100	ubytovacie zariadenie	340	1,2	0,5	1	25 089 031,00€	15 053 418,60€	511 816,23€		1 505 341,86€		17 070 576,69€	3 414 115,34€	20 484 692,03€				
2	KH Palace PKJ	3298	10511	50638	1211	8400	stravovacie a kultúrno- spoločenské zariadenie		1,2	0,5	1	16 248 215,00€	9 748 929,00€	331 463,59€		974 892,90€		11 055 285,49€	2 211 057,10€	13 266 342,58€				
4	LD Poľana	763	1110	7887	1211	7000	ubytovacie zariadenie	63	1	0,6	1	2 319 487,00€	1 391 692,20€	47 317,53€		139 169,22€		1 578 178,95€	315 635,79€	1 893 814,75€				
16	Bufet Pavilón	45	40	202	1230	9400	bufet		1	0,5	1	45 817,00€	22 908,50€	778,89€		2 290,85€		25 978,24€	5 195,65€	31 173,89€				
		8727	26946	129622				403				26 216 948,30 €			- €			2 621 694,83 €	- €			29 730 019,37 €	5 946 003,87 €	35 676 023,25 €

## 7 NAVRHOVANÁ ŠTRUKTÚRA 2. ETAPY PROJEKTU

Hlavným faktorom, ktorý bude mať zásadný vplyv na štruktúru ďalšej fázy prípravných prác je stanovenie parametrov súťaže na architektonickú štúdiu Kúpeľov Sliač. Projekčné práce a prieskumy, ako aj vyjadrenia dotknutých orgánov je potrebné rozdeliť tak, aby boli v potrebnej podrobnosti spracované čo najskôr. Preto navrhujeme rozdeliť všetky pasportizácie a prieskumy do 2. etáp:

- Podrobnosť potrebná pre vypracovanie súťažnej štúdie
- Dopracovanie v podrobnosti na vypracovanie stavebnej dokumentácie

### 7.1 NAVRHOVANÁ ŠTRUKTÚRA PRÁC:

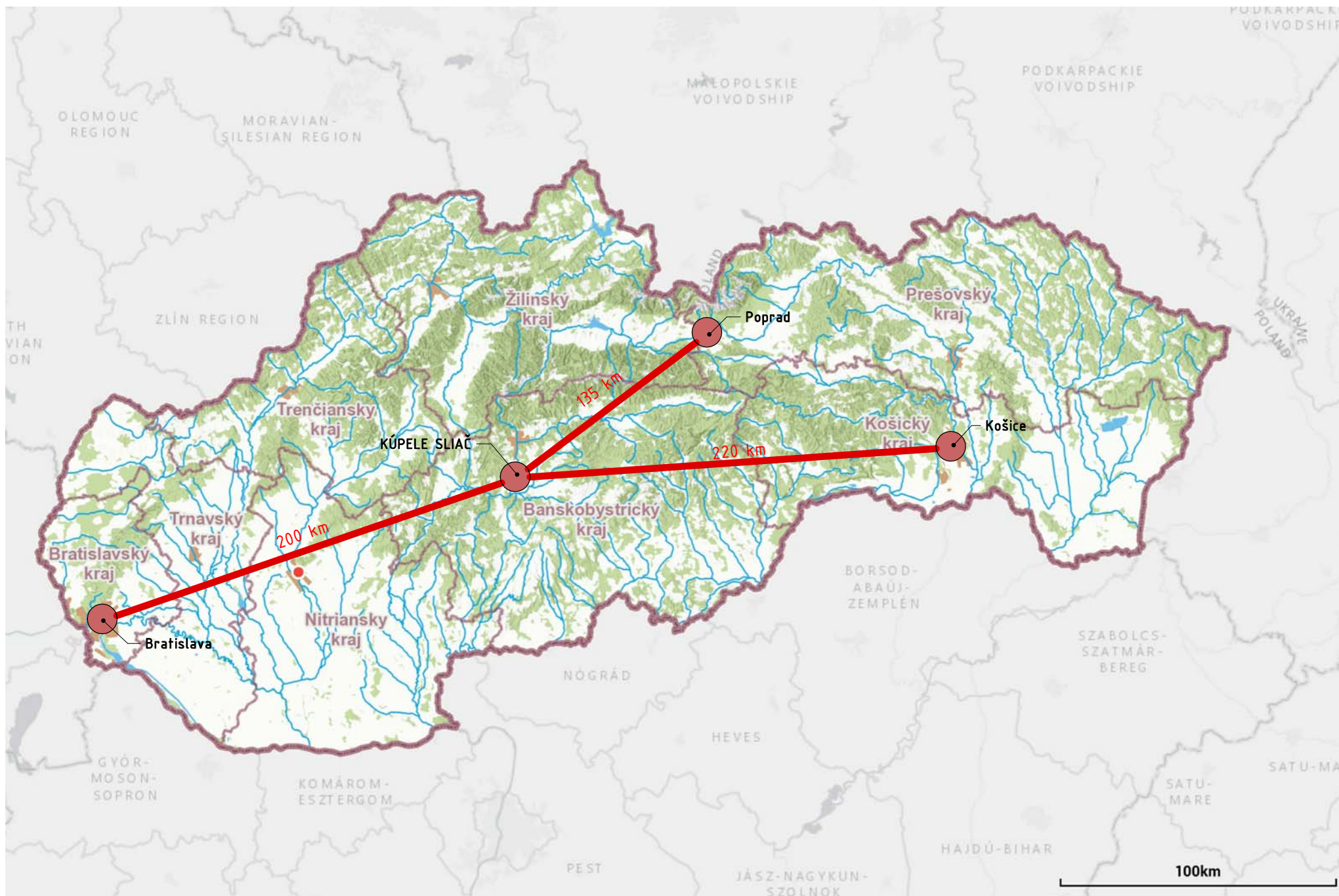
- pasportizácia stavebných objektov vrátane zhodnotenia
- pasportizácia komunikácií a spevnených plôch vrátane zhodnotenia
- pasportizácia inžinierskych sietí vrátane zhodnotenia
- pasportizácia vegetácie vrátane zhodnotenia
- zadanie požadovaných prieskumov a meraní
- podklad pre súťaž - architektonická štúdia prestavby areálu

## 8 ZOZNAM PRÍLOH

### 8.1 VÝKRESOVÁ ČASŤ:

- príloha č. A.1 – Širšie vzťahy v rámci Slovenska
- príloha č. A.2 – Širšie vzťahy v rámci regiónu
- príloha č. A.3 – Trasovanie R2 – obchvat Zvolena
- príloha č. A.4 – Kúpeľný areál - situácia
- príloha č. A.5 – Kúpeľný areál – etapizácia





ŠIRŠIE VZŤAHY V RÁMCI SLOVENSKA

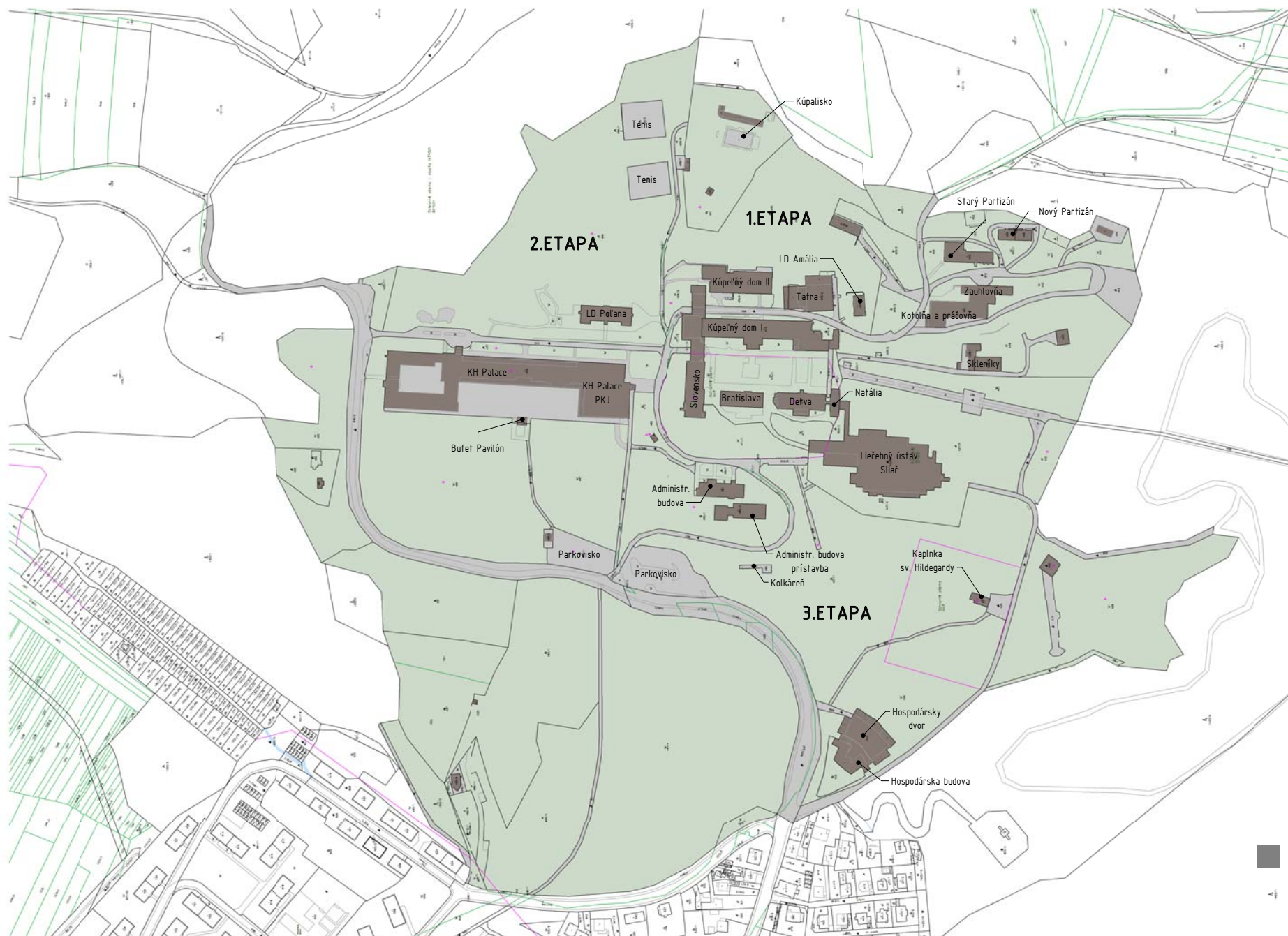


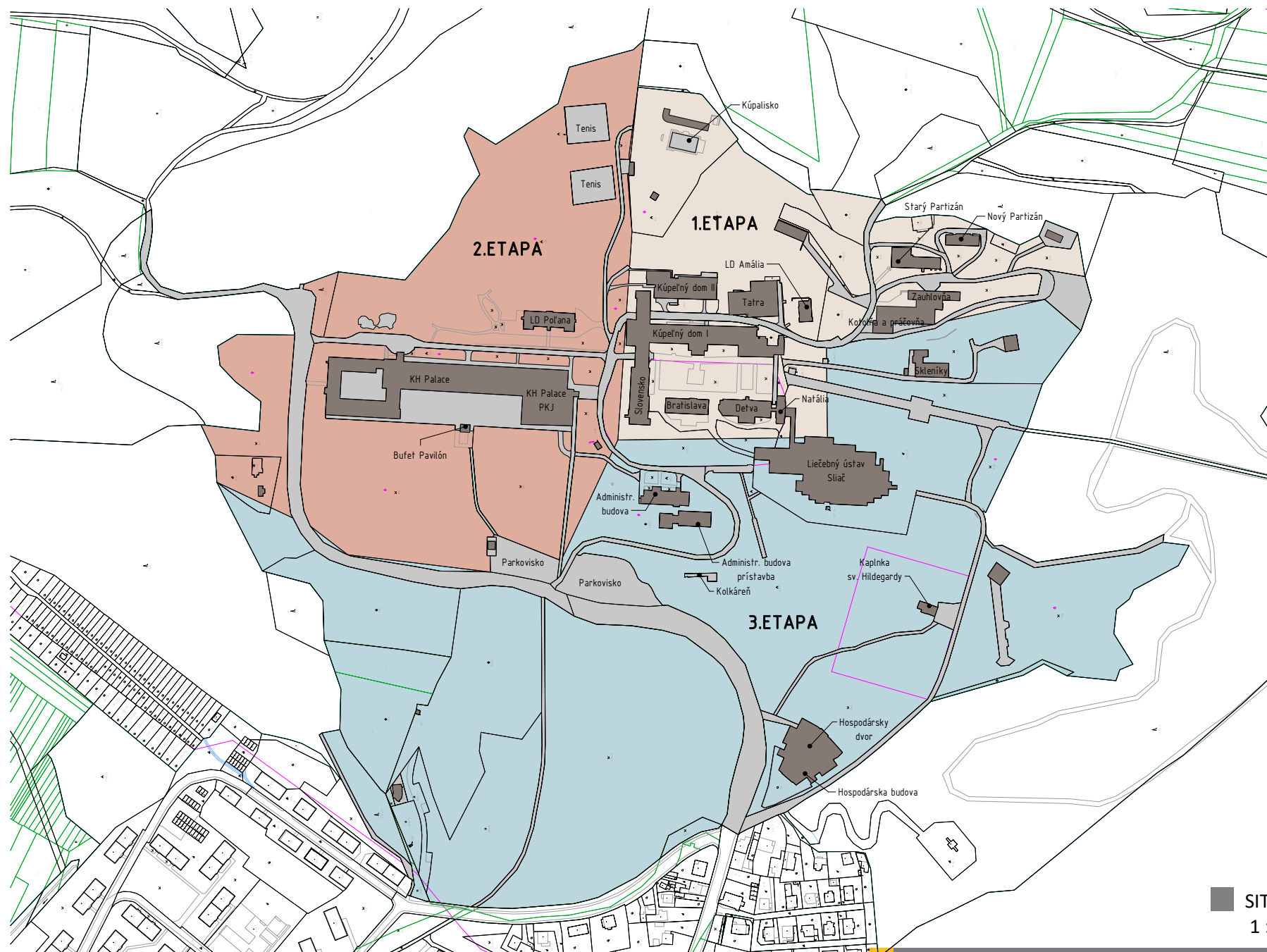












SITUÁCIA - ETAPY  
1 : 5000

KÚPEĽNÝ AREÁL – ETAPIZÁCIA



## 8.2 TEXTOVÁ ČASŤ:

- príloha č. B.1 – List vlastníctva 612
- príloha č. B.2 – Sliač-územný plán
- príloha č. B.3 – Žiadosť o vydanie rozhodnutia o zámere obnovy národnej kultúrnej pamiatky
- príloha č. B.4 – Odborný posudok o stave životného prostredia
- príloha č. B.5 – Kúpeľný zákon - ZZ\_2005\_538
- príloha č. B.6 – Statický posudok – Starý Partizán
- príloha č. B.7 – Statický posudok – LÚ Sliač